

LeftHand Sp. z o. o.

Producent oprogramowania finansowo-księgowo, handlowego i magazynowego na Windows i Linux

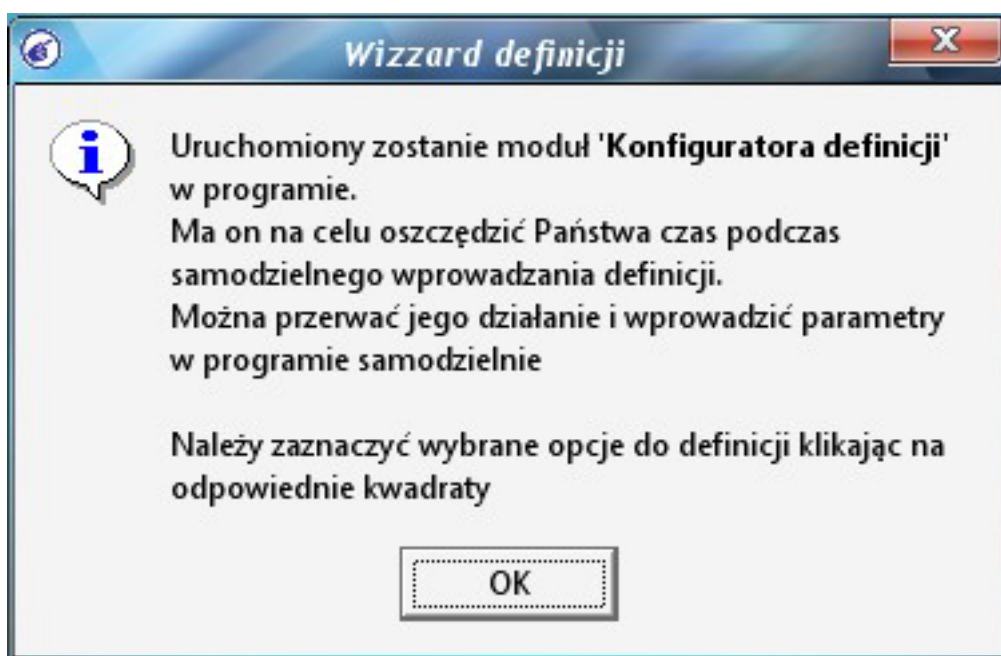
Instrukcja konfiguracji programu LeftHand

Ten dokument ma na celu przeprowadzić Państwo przez proces wstępnej konfiguracji programu LeftHand.

Zakładamy, że pobraliście Państwo już plik instalatora naszego programu ze strony internetowej: „http://lefthand.com.pl/pl/users/files_select/” na dysk swojego komputera oraz zainstalowaliście go.

Zacznijmy zatem konfigurację program LeftHand.

- 1) Należy uruchomić program LeftHand. Podczas pierwszego uruchomienia pojawi się komunikat z informacją o tym, że za chwilę rozpocznie się proces konfiguracji programu. Warto poświęcić kilka minut na przejście przez cały proces konfiguracji na początku, ponieważ będziemy mogli później szybciej rozpocząć normalną pracę w programie. Na oknie komunikatu kliknijmy na przycisk [Ok].



- 2) Po uruchomieniu modułu konfiguracji programu LeftHand (wizzarda) pojawi się panel z możliwością wyboru modułów, które będziemy chcieli konfigurować. Szczegółowy wybór opcji do konfiguracji zależy od potrzeb konkretnej instytucji/firmy.

Wizard definicji początkowych

Opcje do konfiguracji | (0) Moduły do konfiguracji | (1) Rok obrotowy | (2) Waluty | (3) Linie numeracyjne | (4) Użytkownicy i role | (5) Dane firmy

Zaznacz wszystkie opcje

Parametry ogólne:

Definicja roku obrotowego Definicja linii numeracyjnych Konfiguracja wydruku PDF
 Definicja ról i użytkowników Operacje walutowe Importuj słowniki tłumaczeń

Dane firmy:

Wprowadzenie danych firmy

Księgi handlowe

Wprowadź plan kont
 Definicja schematów dekretacji
 Definicja kas i banków
 Bilans/Rachunek ZIS
 Generuj dane US i ZUS i Klasyfikacji Śr. Trw.

Magazyny/Towary/Sprzedaż

Definicja jednostek miary Wybór drukarki fiskalnej
 Definicja cenników Definicja konta poczt. eFaktur
 Definicja grup towarowych

Deklaracje podatkowe

Definiuj schematy deklaracji podatkowych

Kady/Płace

Schematy kalkulacji Diety / kilometrówka
 Grupy list płac Parametry diety/kilometrówka

Ustawienia globalne

Ustaw domyślne propozycje parametrów

Do poprawnego używania wizzarda zaleca się korzystać z przycisków [Dalej] i [Wstecz] podczas poruszania się po wybranych opcjach

(1) Wizzard ma na celu oszczędzenie Państwa czasu związanego z późniejszymi definicjami i ustawieniami parametrów programu.
Wszystkie dane wygenerowane przez wizzard będzie można później zmodyfikować w programie.
(2) Aby wybrać daną opcję należy zaznaczyć odpowiedni kwadrat, aby wyłączyć definiowanie danego parametru należy dany kwadrat odznaczyć
(3) Można zakończyć wypełnianie wizzarda bez zapisywania zmian klikając na przycisk [Rezygnuj z wypełniania wizzarda].
Będzie można później samodzielnie wprowadzić odpowiednie definicje w programie.

**Dziękujemy za korzystanie z programu Lefthand
Zespół Lefthand Sp. z o.o.**

Zapraszamy również do zapoznania się z filmami instruktażowymi dostępnymi na naszej stronie:
www.lefthand.com.pl/pl/filmy/?action=show&id=0

Parametry podstawowe
Dane firmy
Magazyny i towary
Księgi handlowe
Kady i place
Deklaracje podatkowe
Zapisywanie zmian

<< Wstecz Dalej >>

Rezygnuj z wypełniania wizzarda

Powyżej mamy przykład panelu głównego konfiguracji dla programu LeftHand Pełna Księgowość. Wygląd tego panelu i ilość dostępnych do wyboru opcji zależy od uruchomionego programu. Poniżej znajduje się podobny panel dla programu LeftHand Mała Firma

Wizard definicji początkowych

Opcje do konfiguracji | (0) Moduły do konfiguracji | (1) Rok obrotowy | (2) Waluty | (3) Linie numeracyjne | (4) Użytkownicy i role | (5) Dane firmy

Zaznacz wszystkie opcje

Parametry ogólne:

Definicja roku obrotowego Definicja linii numeracyjnych Konfiguracja wydruku PDF
 Definicja ról i użytkowników Operacje walutowe Importuj słowniki tłumaczeń

Dane firmy:

Wprowadzenie danych firmy

Księgi handlowe

Definicja schematów dekretacji
 Definicja kas i banków
 Generuj dane US i ZUS i Klasyfikacji Śr. Trw.

Magazyny/Towary/Sprzedaż

Definicja jednostek miary Wybór drukarki fiskalnej
 Definicja cenników Definicja konta poczt. eFaktur
 Definicja grup towarowych

Deklaracje podatkowe

Definiuj schematy deklaracji podatkowych

Kady/Płace

Schematy kalkulacji Diety / kilometrówka
 Grupy list płac Parametry diety/kilometrówka

Ustawienia globalne

Ustaw domyślne propozycje parametrów

Do poprawnego używania wizzarda zaleca się korzystać z przycisków [Dalej] i [Wstecz] podczas poruszania się po wybranych opcjach

(1) Wizzard ma na celu oszczędzenie Państwa czasu związanego z późniejszymi definicjami i ustawieniami parametrów programu.
Wszystkie dane wygenerowane przez wizzard będzie można później zmodyfikować w programie.
(2) Aby wybrać daną opcję należy zaznaczyć odpowiedni kwadrat, aby wyłączyć definiowanie danego parametru należy dany kwadrat odznaczyć
(3) Można zakończyć wypełnianie wizzarda bez zapisywania zmian klikając na przycisk [Rezygnuj z wypełniania wizzarda].
Będzie można później samodzielnie wprowadzić odpowiednie definicje w programie.

**Dziękujemy za korzystanie z programu Lefthand
Zespół Lefthand Sp. z o.o.**

Zapraszamy również do zapoznania się z filmami instruktażowymi dostępnymi na naszej stronie:
www.lefthand.com.pl/pl/filmy/?action=show&id=0

Parametry podstawowe
Dane firmy
Magazyny i towary
Księgi handlowe
Kady i place
Deklaracje podatkowe
Zapisywanie zmian

<< Wstecz Dalej >>

Rezygnuj z wypełniania wizzarda

Wybór opcji do szczegółowej konfiguracji dokonujemy klikając na konkretny kwadracik:

Definicja roku obrotowego

Po wybraniu wszystkich interesujących nas grup modułów do konfiguracji, po szczegółowych oknach konfiguracyjnych przemieszczamy się klikając na przycisk [Dalej] oraz [Wstecz].



Jeżeli chcemy wybrać wszystkie dostępne moduły do konfiguracji, to możemy to zrobić najszybciej klikając na przycisk [Zaznacz wszystkie opcje]



3) Poniżej omówione zostaną główne grupy konfiguracyjne okna wizzarda:

- a) „Parametry ogólne” - zbiór opcji podstawowych, które powinny zostać zdefiniowane aby móc prawidłowo pracować w programie LeftHand. Najważniejszymi opcjami są „Definicja roku obrotowego” i „Definicja Linii numeracyjnych” (wzorców generowania numerów dokumentów, np. faktur sprzedażowych)

Parametry ogólne:

<input checked="" type="checkbox"/> Definicja roku obrotowego	<input type="checkbox"/> Definicja linii numeracyjnych	<input type="checkbox"/> Konfiguracja wydruku PDF
<input type="checkbox"/> Definicja ról i użytkowników	<input type="checkbox"/> Operacje walutowe	<input type="checkbox"/> Importuj słowniki tłumaczeń

- b) „Dane firmy” – wprowadzanie parametrów informacyjnych naszej instytucji/firmy (dane adresowe, podatkowe, rachunki bankowe itd.)

Dane firmy:

Wprowadzenie danych firmy

- c) „Magazyny/Towary/Sprzedaż” – zbiór opcji konfiguracyjnych dla modułów handlowo-magazynowych (definicja magazynów, cenników, jednostek itp.)

Magazyny/Towary/Sprzedaż

<input type="checkbox"/> Definicja jednostek miary	<input type="checkbox"/> Wybór drukarki fiskalnej
<input type="checkbox"/> Definicja cenników	<input type="checkbox"/> Definicja konta poczt. eFaktur
<input type="checkbox"/> Definicja grup towarowych	

- d) „Księgi handlowe” – ilość opcji jest zależna od tego jaki program uruchomiliśmy i konfigurujemy, np. w LeftHand Pełna Księgowość dostępna będzie konfiguracja planu kont, a w programie LeftHand Mała Firma nie, ze względu na inną charakterystykę pracy na tych programach. Poniższy rysunek pokazuje te opcje dla programu LeftHand Pełna Księgowość

Księgi handlowe

- Wprowadź plan kont
- Definicja schematów dekretacji
- Definicja kas i banków
- Bilans/Rachunek ZiS
- Generuj dane US i ZUS i Klasyfikacji Śr. Trw.

oraz dla programu LeftHand Mała Firma

Księgi handlowe

- Definicja schematów dekretacji
- Definicja kas i banków
- Generuj dane US i ZUS i Klasyfikacji Śr. Trw.

e) „Kadry/Płaca” – zbiór opcji dla modułu zarządzania dokumentami płacowymi

Kadry/Płace

- Schematy kalkulacji
- Grupy list płac

f) „Diety/kilometrówka” – opcje konfiguracji modułów zarządzania delegacjami, kilometrówką i ryczałtem za przejazdy samochodem prywatnym na rzecz zadań firmowych

Diety / kilometrówka

- Parametry diety/kilometrówka

g) „Deklaracje podatkowe” – wybór rodzaju deklaracji podatkowych, dla których mają zostać utworzone wzorce automatycznego generowania

Deklaracje podatkowe

- Definiuj schematy deklaracji podatkowych

h) „Ustawienia globalne” – opcja wprowadzania ustawień globalnych (np. włączenie automatycznego generowania dokumentów WZ do faktur sprzedażowych czy dokumentów PZ do faktur zakupowych) dla wybranego programu

Ustawienia globalne

Ustaw domyślne propozycje parametrów

Przeprowadźmy kompleksową konfigurację programu LeftHand, tak więc wybierzmy wszystkie opcje konfiguracyjne klikając na przycisk [Zaznacz wszystkie opcje] a następnie na przycisk [Dalej].

Wizard definicji początkowych

Opcje do konfiguracji: (0) Moduły do konfiguracji | (1) Rok obrotowy | (2) Waluty | (3) Linie numeracyjne | (4) Użytkownicy i role | (5) Dane firmy

Odnznacz wszystkie opcje

Parametry ogólne:

Definicja roku obrotowego Definicja linii numeracyjnych Konfiguracja wydruku PDF

Definicja ról i użytkowników Operacje walutowe Importuj słowniki tłumaczeń

Dane firmy:

Wprowadzenie danych firmy

Księgi handlowe

Wprowadź plan kont

Definicja schematów dekretacji

Definicja kas i banków

Bilans/Rachunek ZIS

Generuj dane US i ZUS i Klasyfikacji Śr. Trw.

Magazyny/Towary/Sprzedaż

Definicja jednostek miary Wybór drukarki fiskalnej

Definicja cenników Definicja konta poczt. eFaktur

Definicja grup towarowych

Deklaracje podatkowe

Definiuj schematy deklaracji podatkowych

Kadry/Płace

Diety / kilometrówka

Schematy kalkulacji Parametry diety/kilometrówka

Grupy list płac

Ustawienia globalne

Ustaw domyślne propozycje parametrów

Do poprawnego używania wizzarda zaleca się korzystać z przycisków [Dalej] i [Wstecz] podczas poruszania się po wybranych opcjach

(1) Wizzard ma na celu oszczędzenie Państwa czasu związanego z późniejszymi definicjami i ustawieniami parametrów programu. **Wszystkie dane wygenerowane przez wizzard będzie można później zmodyfikować w programie.**

(2) Aby wybrać daną opcję należy zaznaczyć odpowiedni kwadrat, aby wyłączyć definiowanie danego parametru należy dany kwadrat odznaczyć

(3) Można zakończyć wypełnianie wizzarda bez zapisywania zmian klikając na przycisk [Rezygnuję z wypełniania wizzarda]. Będzie można później samodzielnie wprowadzić odpowiednie definicje w programie.

Dziękujemy za korzystanie z programu Lefthand
Zespół LeftHand Sp. z o.o.

Zapraszamy również do zapoznania się z filmami instruktażowymi dostępnymi na naszej stronie:
www.lefthand.com.pl/pl/filmw/?action=show&id=0

Parametry podstawowe

Dane firmy

Magazyny i towary

Księgi handlowe

Kadry i płace

Deklaracje podatkowe

Zapisywanie zmian

<< Wstecz Dalej >>

Rezygnuję z wypełniania wizzarda

4) Pierwszym oknem szczegółowych konfiguracji jest definicja roku obrotowego, czyli określenie parametrów czasowych roku księgowego. Mamy również możliwość utworzenia kolejnego roku obrotowego zaznaczając opcję „Następny rok obrotowy”.

(0) Moduły do konfiguracji | (1) Rok obrotowy | (2) Waluty | (3) Linie numeracyjne | (4) Użytkownicy i role | (5) Dane firmy

Rok obrotowy

Wprowadź lata obrotowe:

Bieżący rok obrotowy: 2010 od: 01-01-2010 do: 31-12-2010

Następny rok obrotowy: 2011 od: 01-01-2011 do: 31-12-2011

W przypadku gdy w poprzednim roku obrotowym prowadziliśmy już działalność i chcielibyśmy w nowym programie, którym jest LeftHand, zarejestrować informacje wymagane np. dla poprawnego wygenerowania bilansu czy rachunku zysków i strat, powinniśmy jako pierwszy rok zdefiniować rok poprzedni, a jako następny wprowadzić parametry bieżącego roku działalności. Po zdefiniowaniu parametrów roku obrotowego klikamy na przycisk [Dalej].

- 5) Dla instytucji/firm, które prowadzą działalność gospodarczą w walutach obcych, to koniecznie powinniśmy przeprowadzić wybór walut, w których prowadzone są rozliczenia.

(0) Moduły do konfiguracji | (1) Rok obrotowy | (2) Waluty | (3) Linie numeracyjne | (4) Użytkownicy i role | (5) Dane firmy

Operacje walutowe:

Wprowadź waluty: EUR USD CHF GBP RUB

Załącz grupy kursów walutowych

Jeżeli chcemy dodatkowo aby program zdefiniował dla wybranych walut grupy w tabelach kursowych, to powinniśmy również zaznaczyć „Załącz grupy kursów walutowych”. Po wybraniu walut klikamy na przycisk [Dalej]. Firmy/instytucje, które nie prowadzą operacji gospodarczych w walutach obcych nie muszą wybierać tej opcji do definiowania.

- 6) Ważną definicją, którą powinna wykonać każda firma/instytucja chcąca używać programu LeftHand, jest wybór linii numeracyjnych i ich formatu. Linie numeracyjne to wzorce generowania numeracji dokumentów typu faktury, dokumenty magazynowe itp. Jeżeli nie wiemy, których dokumentów będziemy potrzebować w przyszłości, to możemy oczywiście wprowadzić definicje dla wszystkich możliwych typów dokumentów. Po wybraniu potrzebnych typów linii numeracyjnych klikamy na przycisk [Dalej].

(0) Moduły do konfiguracji | (1) Rok obrotowy | (2) Waluty | (3) Linie numeracyjne | (4) Użytkownicy i role | (5) Dane firmy

Linie numeracyjne

Zdefiniuj linie numeracyjne dla:

Faktur sprzedażowych Dokumentów magazynowych Rachunku

Zamówień Kas i banków Noty odsetkowej

Delegacji / podróży służbowych

Format linii numeracyjnej: Numer/Miesiac/Rok/Typ_Dokumentu Miesięczna

Przykład numeru: 1/03/2010/FVS Pozycji numeru: 0

Automatycznie ustawiaj domyślną linię numeracyjną

- 7) Dostęp do programu może mieć wielu pracowników Państwa firmy. Domyślnym użytkownikiem, za pomocą którego logujemy się na początku jest użytkownik o loginie „admin” i hasło pustym (bez podawania hasła). Najlepszym rozwiązaniem jest utworzenie użytkownika dla każdej fizycznej osoby mającej dostęp do programu. Za pomocą wizzarda możemy to zrobić dla dwóch wybranych osób, a resztę użytkowników możemy wprowadzić później w programie w menu „System->Użytkownicy”. Definiując użytkownika mamy również możliwość przypisania do niego zbioru uprawnień, czyli dostępu do konkretnych modułów programu wybierając odpowiednią pozycję z listy „Rola”.

(0) Moduły do konfiguracji | (1) Rok obrotowy | (2) Waluty | (3) Linie numeracyjne | (4) Użytkownicy i role | (5) Dane firmy

Użytkownicy i hasła

Użytkownik 1 Imię i nazwisko login hasło: powtórz hasło: Rola: Program magazynowy

Użytkownik 2 Imię i nazwisko login hasło: powtórz hasło: Rola: Program magazynowy

Definiując hasło użytkownika musimy pamiętać, że musi się ono różnić od loginu użytkownika. Po wprowadzeniu danych jednego lub dwóch użytkowników klikamy na przycisk [Dalej].

Moduły do konfiguracji |
 (1) Rok obrotowy |
 (2) Waluty |
 (3) Linie numeracyjne |
 (4) Użytkownicy i role |
 (5) Dane firmy

Użytkownicy i hasła

Użytkownik 1 Imię i nazwisko: Jan Kowalski login: jank
 hasło: ***** powtórz hasło: ***** Rola: Wszystkie moduły

Użytkownik 2 Imię i nazwisko: login:
 hasło: powtórz hasło: Rola: Program magazynowy

- 8) Bardzo ważnym etapem konfiguracji programu jest również wprowadzenie danych naszej firmy/instytucji. Począwszy od danych teleadresowych, poprzez dane fiskalne a skończywszy na definicji podstawowych rachunków bankowych, których większą ilość będziemy mogli wprowadzić później w programie w menu „System->Dane firmy”.

Moduły do konfiguracji |
 (1) Rok obrotowy |
 (2) Waluty |
 (3) Linie numeracyjne |
 (4) Użytkownicy i role |
 (5) Dane firmy

Dane podstawowe:

Symbol: LeftHand Data od której obowiązują dane: 01-01-1999
 Pełna nazwa: LeftHand Sp. z o. o. Nazwa skrócona: LeftHand
 NIP: 951-19-92-355 REGON: NIP EU:
 KRS: 0000053140 Kapitał zakładowy: 0,00 PLN

Osoba fizyczna

PESEL: Dokument: Seria, nr: Imię: Nazwisko:
 Wydany: Dnia: 21-03-2010 Przez: Data urodzenia: 21-03-2010

Konta bankowe:

Numer konta 1: PL59 1440 1299 0000 0000 0392 0429 Waluta: PLN
 Opis/Adres: BANK POLSKA S.A. ODDZIAŁ/POB WARSZAWA II Swift:
 Numer konta 2: Waluta: PLN
 Opis/Adres: Swift:

Adres

Kod: 11-123 Miasto: Warszawa Ulica: Bokserska
 Dom: 1 lokal: Wojwództwo: mazowieckie Gmina: Warszawa-Mokotów
 Powiat: Warszawa Poczta: Warszawa Kraj: Polska

Kontakt

Telefon 1: Telefon 2:
 Fax 1: Fax 2:
 E-mail: Strona WWW:

Urząd skarbowy: Us Warszawa-Mokotów Płatnik VAT
 Sąd rejestrowy: SR Warszawa-Mokotów

Po wprowadzeniu wszystkich wymaganych danych Państwa firmy/instytucji, klikamy na przycisk [Dalej].

- 9) Jeżeli na pierwszym panelu zdecydowaliśmy się na konfigurację modułów handlowych i magazynowych, to kolejnym oknem będzie panel definicji magazynu, cenników, jednostek miary, grup towarowych oraz opcjonalnie wybór drukarki fiskalnej i definicja konta pocztowego dla usługi e-Faktura. Po wprowadzeniu wymaganych parametrów na poniższym panelu konfiguracyjnym klikamy oczywiście na przycisk [Dalej].

[1] Rok obrotowy | [2] Waluty | [3] Linie numeracyjne | [4] Użytkownicy i role | [5] Dane firmy | [6] Magazyny/Towary

(1) Magazyny

Zdefiniuj magazyn 1 Symbol: Symbol archiwum (max 4 znaki):

Możliwość sprzedaży z magazynu Możliwość wydawania z magazynu

Opis:

Zdefiniuj magazyn 2 Symbol: Symbol archiwum (max 4 znaki):

Możliwość sprzedaży z magazynu Możliwość wydawania z magazynu

Opis:

(2) Cenniki:

Zdefiniuj cennik brutto dla waluty lokalnej

Zdefiniuj cennik netto dla każdej z walut obcych Zdefiniuj cenniki brutto dla każdej waluty obcej

(3) Jednostki miary:

Dodaj jednostkę miary:

mb m2 m3 op. l. inne, po przecinku:

(4) Grupy towarowe:

Dodaj grupy towarowe (po przecinku):

(5) Wybór drukarki fiskalnej:

Model drukarki: Numer portu:

(6) Definicja konta pocztowego dla e-Faktur dla użytkownika 'Administrator':

Parametry ogólne | Dane serwera do wysyłania | Uwierzytelnianie konta pocztowego

Nazwa konta: Twój adres poczty:

- 10) Do obsługi części księgowej programu LeftHand niezbędna jest konfiguracja parametrów na zakładce „Księgi handlowe”. Zawartość tej zakładki jest uzależniona od programu który konfigurujemy. Niektóre programy jak np. LeftHand e-Faktura czy LeftHand Sprzedaż i Magazyn nie posiadające części księgowej, nie posiadają tego panelu konfiguracyjnego. W przypadku programu LeftHand Pełna Księgowość panel ten pozwala na ustawienie wygenerowania wzorcowego planu kont, przykładowych schematów dekretacji, wzorców bilansu i rachunku zysków i strat oraz na określenie definicji kas i banków do modułu rozliczeniowego:

(2) Waluty | (3) Linie numeracyjne | (4) Użytkownicy i role | (5) Dane firmy | (6) Magazyny/Towary | (7) Księgi handlowe

(1) Parametry księgowe:

Wprowadź plan kont

Schematy dekretacji:

<input checked="" type="checkbox"/> Przychodowy	<input checked="" type="checkbox"/> Dokument PZ
<input checked="" type="checkbox"/> Kosztowy	<input checked="" type="checkbox"/> Dokument PZ po pozycjach
<input checked="" type="checkbox"/> Umowa odzież	<input checked="" type="checkbox"/> Dokument WZ
<input checked="" type="checkbox"/> Umowa zlecenie	<input checked="" type="checkbox"/> Dokument WZ po pozycjach
<input checked="" type="checkbox"/> Lista płac	<input checked="" type="checkbox"/> Księgowanie amortyzacji
<input checked="" type="checkbox"/> Księgowanie paragonów	<input checked="" type="checkbox"/> Księgowanie noty odsetkowej

Wprowadź definicje dla Bilansu firmy

Wprowadź definicje dla Rachunku zysków i strat

Generuj dane odziałów US i ZUS i Klasyfikacji Śr. Trw.

(2) Kasy/Banki

Definiuj rachunek bankowy dla konta bankowego 1 firmy Ustaw rachunek bankowy 1 jako debetowy

Definiuj rachunek bankowy dla konta bankowego 2 firmy Ustaw rachunek bankowy 2 jako debetowy

Definiuj Kasę 1 Waluta: Nazwa:

Definiuj Kasę 2 Waluta: Nazwa:

Dla przykładu w programie LeftHand Mała Firma, panel ten pozwala tylko na zdefiniowanie wzorców dekretacji umów i wprowadzenie definicji kas i banków dla modułów rozliczeń.

(2) Waluty | (3) Linie numeracyjne | (4) Użytkownicy i role | (5) Dane firmy | (6) Magazyny/Towary | (7) Księgi handlowe

(1) Parametry księgowe:

Schematy dekretacji:

Umowa odzież

Umowa zlecenie

Lista płac

Generuj dane odziałów US i ZUS i Klasyfikacji Śr. Trw.

(2) Kasy/Banki

Definiuj rachunek bankowy dla konta bankowego 1 firmy Ustaw rachunek bankowy 1 jako debetowy

Definiuj rachunek bankowy dla konta bankowego 2 firmy Ustaw rachunek bankowy 2 jako debetowy

Definiuj Kasę 1 Waluta: Nazwa:

Definiuj Kasę 2 Waluta: Nazwa:

Po wprowadzeniu ustaleń szczegółowych na tym panelu klikamy a przycisk [Dalej].

11) Chcąc pracować z modułami płacowymi należy je skonfigurować na kolejnej zakładce wizzarda definicji. Wybieramy teraz jakie rodzaje dokumentów płacowych mają być dostępne w programie, definiujemy osobę reprezentującą naszą firmę/instytucję na umowach i ewentualnie definiujemy grupy list płac. Po wprowadzeniu wyborów klikamy na przycisk [Dalej].

ie numeracyjne | (4) Użytkownicy i role | (5) Dane firmy | (6) Magazyny/Towary | (7) Księgi handlowe | (8) Kadry i płace

Zus płacony przez pracownika:		Zus płacony przez pracodawcę:	
9,76 (%)	Emerytalne:	9,76 (%)	Emerytalne:
1,50 (%)	Rentowe:	4,50 (%)	Rentowe:
2,45 (%)	Chorobowe:	0,00 (%)	Chorobowe:
Razem składki płacone przez pracownika:		1,00 (%)	Wypadkowe:
Podstawa ZUS do zdrowotnego:		2,45 (%)	Fundusz pracy:
7,75 (%)	Zdrowotne do odliczenia od podatku:	0,10 (%)	Fundusz gwarantowanych świadczeń socjalnych
1,25 (%)	Zdrowotne do zapłaty przez pracownika:	Razem koszt ZUS - pracodawca:	
Razem zdrowotne:		Razem koszt dla pracodawcy:	
20,00 (%)	Koszt uzyskania przychodu:		
Dochód do opodatkowania:			
Podatek dochodowy:			
Podatek po odliczeniu zdrowotnego:			
(*) Zdrowotne do odliczenia od podatku - należy tu wpisać mniejszą wartość współczynnika składki ZUS 52, np. 7.75%		Koszt uzyskania dla listy płac: 111,25	
(**) Zdrowotne do zapłaty przez pracownika - należy tu wpisać różnicę większej i mniejszej wartości współk. składki ZUS 52, np. 9% - 7.75% = 1.25%		Kwota wolna dla listy płac: 46,33	

(1) Schematy kalkulacji umów:

- Definiuj kalkulację dla umowy o dzieło:
- Definiuj kalkulację dla umowy zlecenie z ZUS:
- Definiuj kalkulację dla umowy zlecenie ze zdrowotnym:
- Definiuj kalkulację dla umowy zlecenie z ZUS i ze zdrowotnym:
- Definiuj kalkulację umowy o pracę

(2) Utwórz reprezentanta firmy na umowach (w dopełniaczu l.p.), np. Jana Kowalskiego:

Imię: Nazwisko:

(3) Grupy list płac:

Zdefiniuj grupy list płac (podaj nazwy po przecinku, baz spacji), np. administracja, produkcja, sprzedaż itp.

12) Ważnym modulem programu jest automatyczne wypełnianie deklaracji podatkowych. Na panelu konfiguracji deklaracji podatkowych wybieramy, które wzory deklaracji będą przez Państwa wykorzystywane. Po wybraniu wymaganych deklaracji klikamy na przycisk [Dalej].

wnicy i role | (5) Dane firmy | (6) Magazyny/Towary | (7) Księgi handlowe | (8) Kadry i płace | (9) Deklaracje podatkowe

- Definiuj schemat wypełniania deklaracji VAT7
- Definiuj schemat wypełniania deklaracji VAT7K
- Definiuj schemat wypełniania deklaracji VAT7D
- Definiuj schemat wypełniania deklaracji VAT8
- Definiuj schemat wypełniania deklaracji CIT2
- Definiuj schemat wypełniania deklaracji CIT8

Powyższy rysunek dotyczy programu LeftHand Pełna Księgowość. W programie LeftHand Mała Firma i LeftHand Mała Księgowość panel z wyborem rodzajów deklaracji podatkowych wygląda w następujący sposób:

wnicy i role | (5) Dane firmy | (6) Magazyny/Towary | (7) Księgi handlowe | (8) Kadry i płace | (9) Deklaracje podatkowe

- Definiuj schemat wypełniania deklaracji VAT7
- Definiuj schemat wypełniania deklaracji VAT7K
- Definiuj schemat wypełniania deklaracji VAT7D
- Definiuj schemat wypełniania deklaracji VAT8
- Definiuj schemat wypełniania deklaracji PIT5
- Definiuj schemat wypełniania deklaracji PIT5L
- Definiuj schemat wypełniania deklaracji PIT36
- Definiuj schemat wypełniania deklaracji PIT36L

13) W przypadku chęci skorzystania z obsługi modułów deklaracji i kilometrówki, konieczne będzie zdefiniowanie odpowiednich stawek i informacji o pojazdach.

(6) Magazyny/Towary | (7) Księgi handlowe | (8) Kadry i płace | (9) Deklaracje podatkowe | (K) Diety / Kilometrówka

Definicje ogólne:

Nazwa państwa lokalnego (np. Polska): Polska

Właściciel pojazdu, Imię: Jan Nazwisko: Kowalski

Diety:

Obowiązuje od: 01-01-2010 Kwota diety: 23,00

Ryczałt za nocleg: 34,50 Ryczałt za dojazd: 4,60

Kilometrówka:

Pojazd:

Typ pojazdu: Samochód osobowy Pojemność silnika [cm3]: 1 900,00

Marka pojazdu: Fiat Numer rejestracyjny: AA 1234

Stawki kilometrówki:

Obowiązuje od: 01-01-2010 Graniczna pojemność silnika: 900,00 cm3

Stawka za 1 km poniżej granicznej pojemności silnika: 0,5214

Stawka za 1 km powyżej granicznej pojemności silnika: 0,8358

Stawka ryczałtowa przejazdów lokalnych:

Obowiązuje od: 01-01-2010 Miejscowość: Warszawa +

Miesięczny limit kilometrów za jazdy lokalne: 700,00

Legenda do ryczałtów przejazdów lokalnych:

- 1) 300 km - do 100.000 mieszkańców
- 2) 500 km - ponad 100.000 do 500.000 mieszkańców
- 3) 700 km - ponad 500.000 mieszkańców
- 4) Limit dla pojazdów do celów służbowych w służbie leśnej do 1.500 km

Ważne !
Jeżeli dodajesz nową miejscowość, której nie ma jeszcze na liście, po wpisaniu jej nazwy kliknij na przycisk '+'

14) Jeżeli na pierwszej zakładce konfiguratora definicji wybraliście Państwo opcję wydruków dokumentów w formacie PDF, to konieczne będzie wybranie programu służącego do wyświetlania dokumentów PDF oraz sprawdzenie połączenia z serwerem, z którego pobierany będzie plugin PDF.

Towary | [Z] Księgi handlowe | [8] Kadry i płace | [9] Deklaracje podatkowe | [K] Diety / Kilometrówka | [P] Plugin PDF

Klient PDF

Klient PDF: [C:/Program Files/Adobe/Acrobat 9.0/Acrobat/Acrobat.exe %1]

Ścieżka do przeglądarki plików PDF

[1] Wyszukaj przeglądarki plików PDF | Sprawdź połączenie internetowe z www.lefthand.com.pl

Status połączenia z www.lefthand.com.pl: Połączenie działa poprawnie.

Legenda:

- 1) Przeglądarkę plików PDF można wybrać samodzielnie klikając na przycisk z niebieskim folderem albo automatycznie, klikając na przycisk "Wyszukaj dostępne w systemie przeglądarki plików PDF"
- 2) Przy wybraniu automatycznego wyszukania przeglądarki PDF konkretną przeglądarkę wybieramy klikając klawiszem Enter lub dwukrotnie lewym klawiszem myszki na pozycję w tabeli "Ścieżka do przeglądarki plików PDF"
- 3) Przed przejściem do następnego okna konieczne należy wykonać test połączenia z serwerem www.lefthand.com.pl, z którego pobierany będzie plugin PDF. W tym celu klikamy na przycisk **"Sprawdź połączenie internetowe z www.lefthand.com.pl"**

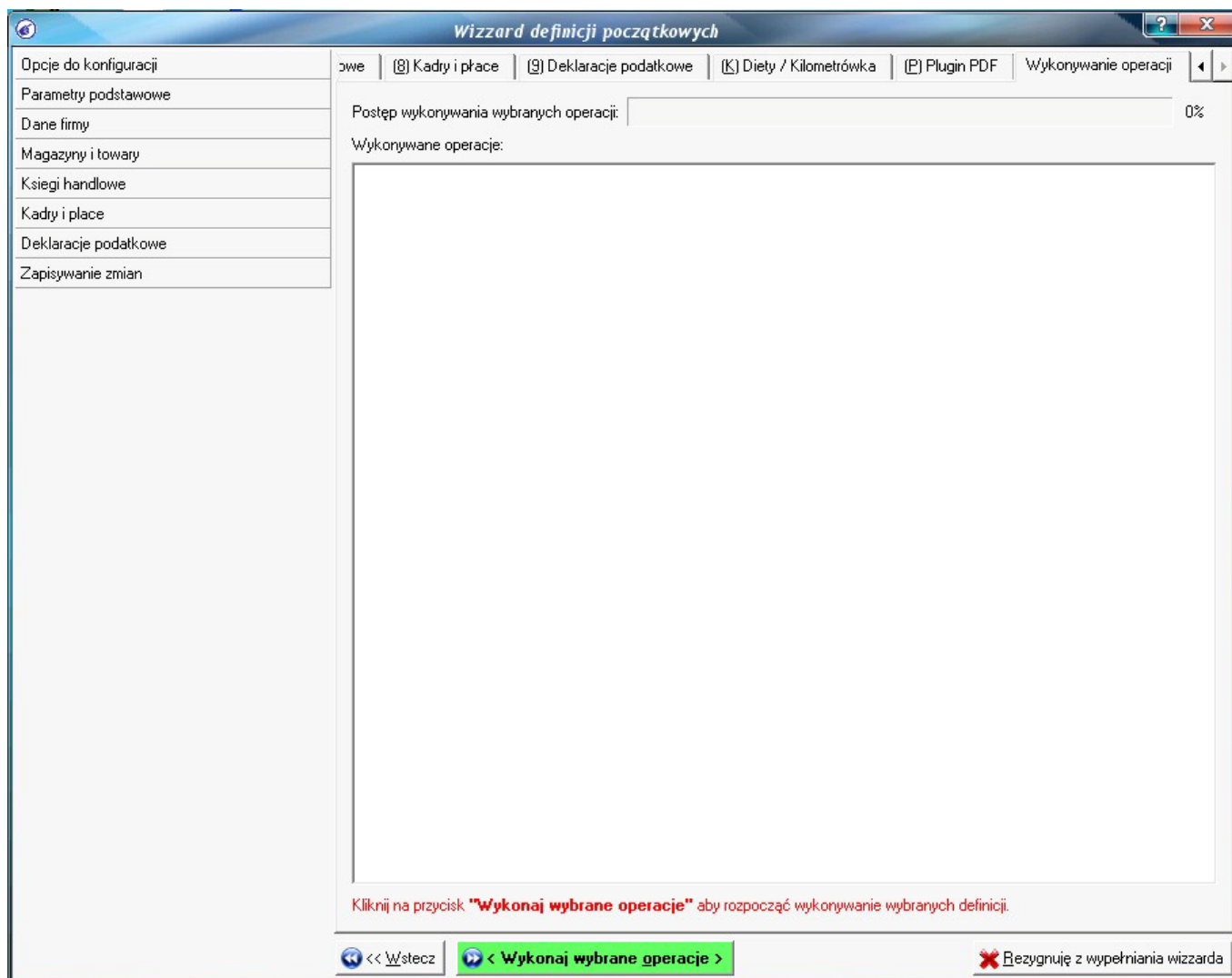
UWAGA!!!

Jeżeli pracujecie Państwo na systemie **Microsoft Windows Vista** lub **Microsoft Windows 7**, to przed wykonaniem tego wizarda w zakresie konfiguracji pluginu PDF konieczne należy nadać uprawnienia do zapisu, odczytu i wykonywania dla katalogu: **c:/Program Files/LH.../apps/** (LH... to nazwa katalogu z zainstalowanym programem, np. LHK-2.1.3) przechodząc za pomocą np. 'Mojego komputera' do wspomnianego katalogu, klikając na folderze **"apps"** prawym klawiszem myszki, wybierając pozycję **"Właściwości"** a następnie zakładkę **"Zabezpieczenia"** i klikając przycisk **"Edytuj"**. Wybieramy z listy grupę **"Użytkownicy"** i na liście poniżej w kolumnie **"Zezwalaj"** klikamy na pozycję **"Pełna kontrola"**

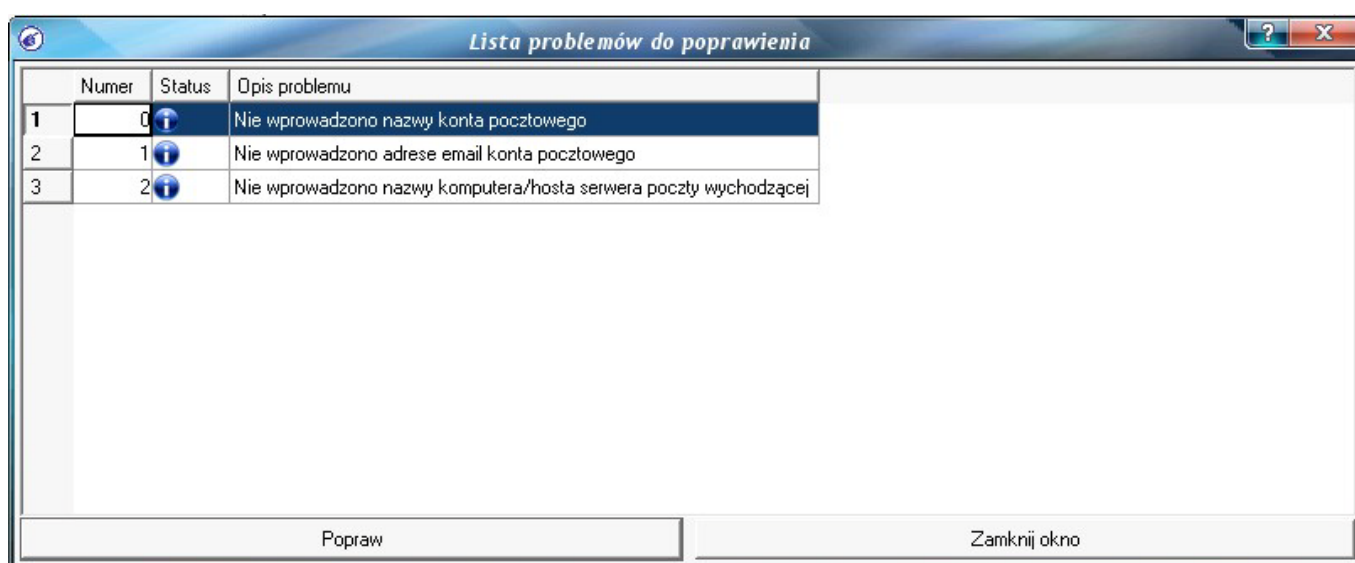
Program do wyświetlania dokumentów w formacie PDF wyszukamy i wybierzemy klikając na przycisk [Wyszukaj przeglądarki plików PDF] a połączenie z serwerem do pobierania pluginu PDF sprawdzimy klikając na przycisk [Sprawdź połączenie internetowe z www.lefthand.com.pl].

W przypadku konfiguracji programu na systemie Windows Vista lub Windows 7, przed wykonanie elementów wprowadzonych definicji należy postąpić zgodnie z dodatkową uwagą na Powyższym rysunku – należy nadać odpowiednie uprawnienia dla katalogu, do którego pobierany będzie plugin PDF dla programu LeftHand.

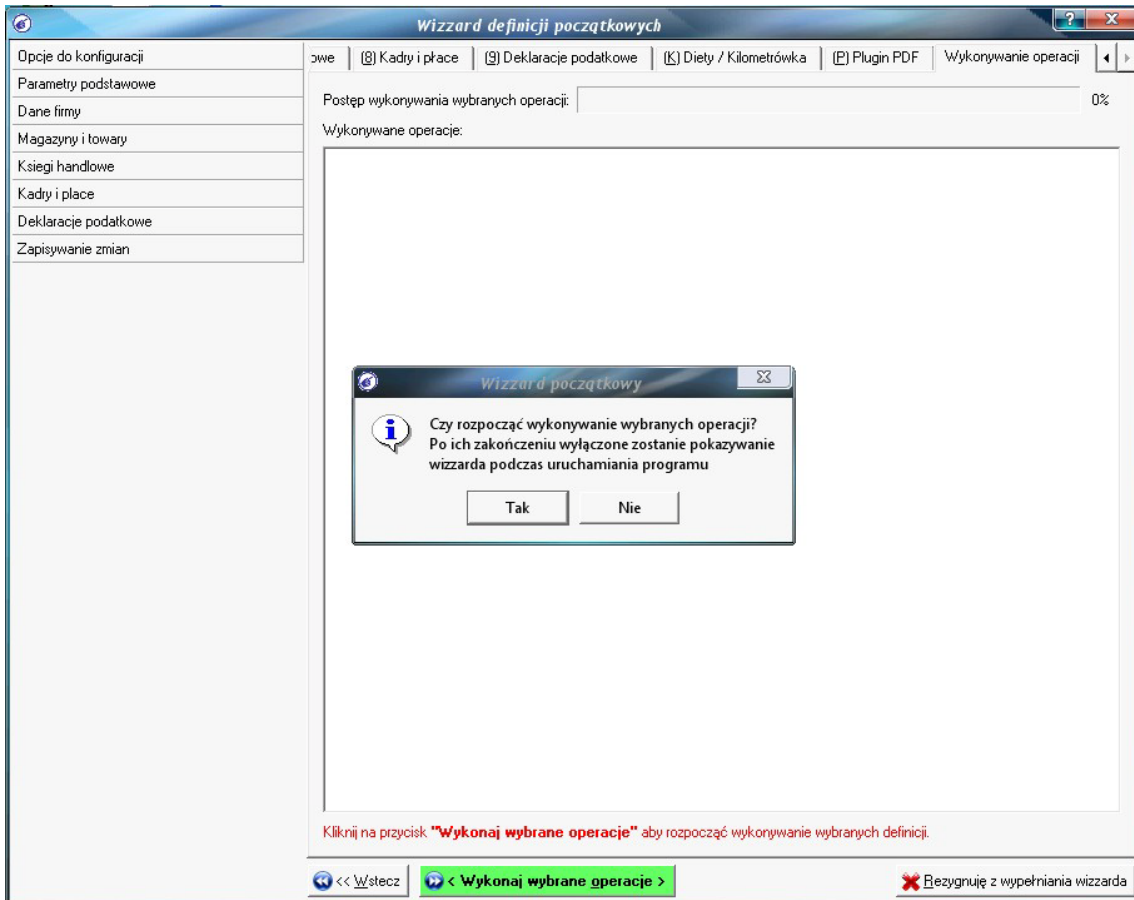
15) Ostatnie okno konfiguratora ma nazwę „Wykonywanie operacji”. Aby rozpocząć wprowadzanie do programu wybranych definicji należy kliknąć na przycisk [Wykonaj wybrane operacje].



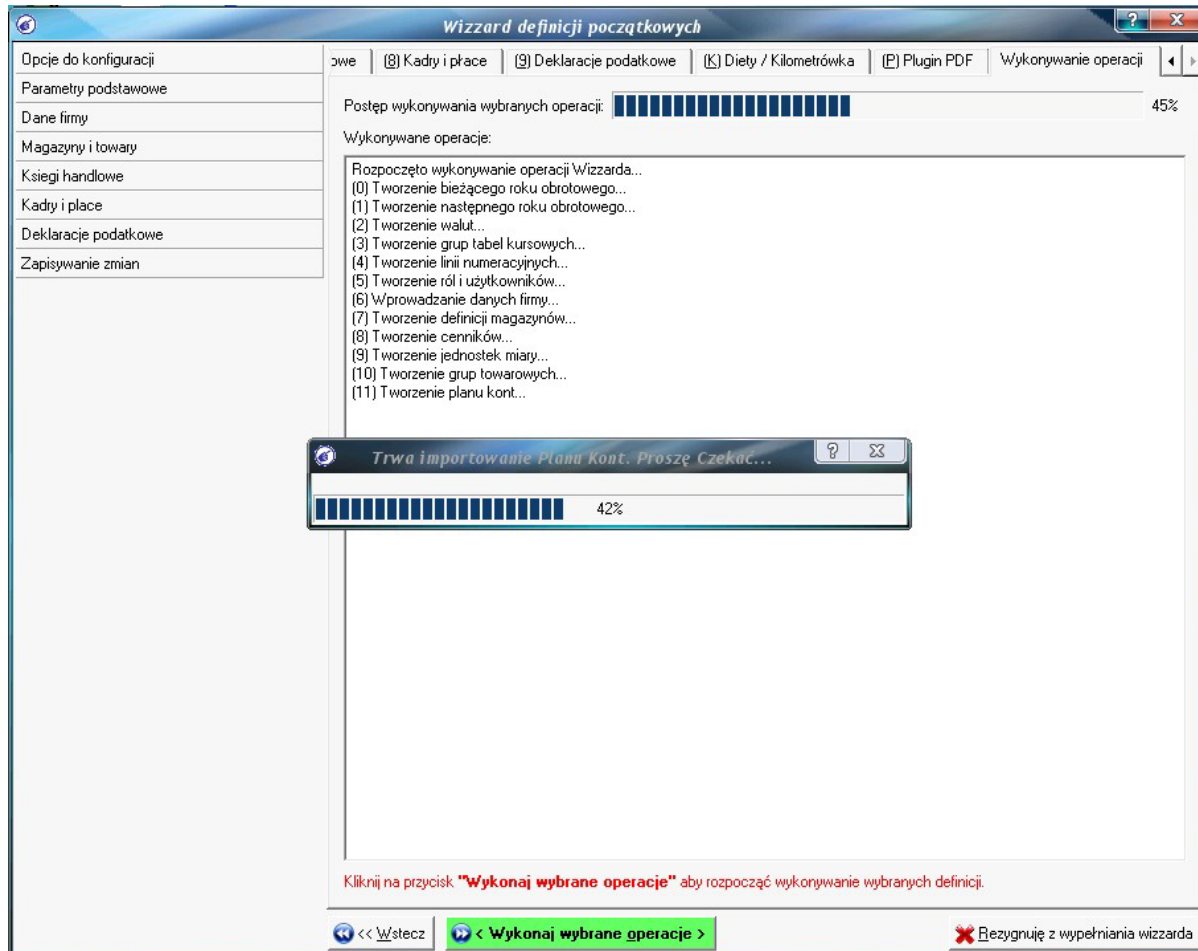
16) Jeżeli na poprzednich oknach konfiguracji wprowadziliśmy wszystkie wymagane dane to rozpocznie się właściwy etap konfiguracji. Jeżeli popełniliśmy jakiś błąd lub nie wprowadziliśmy szczegółowych danych wybranej definicji, to konfigurator poinformuje Państwo o tym za pomocą listy błędów podobnej do tej z poniższego rysunku.



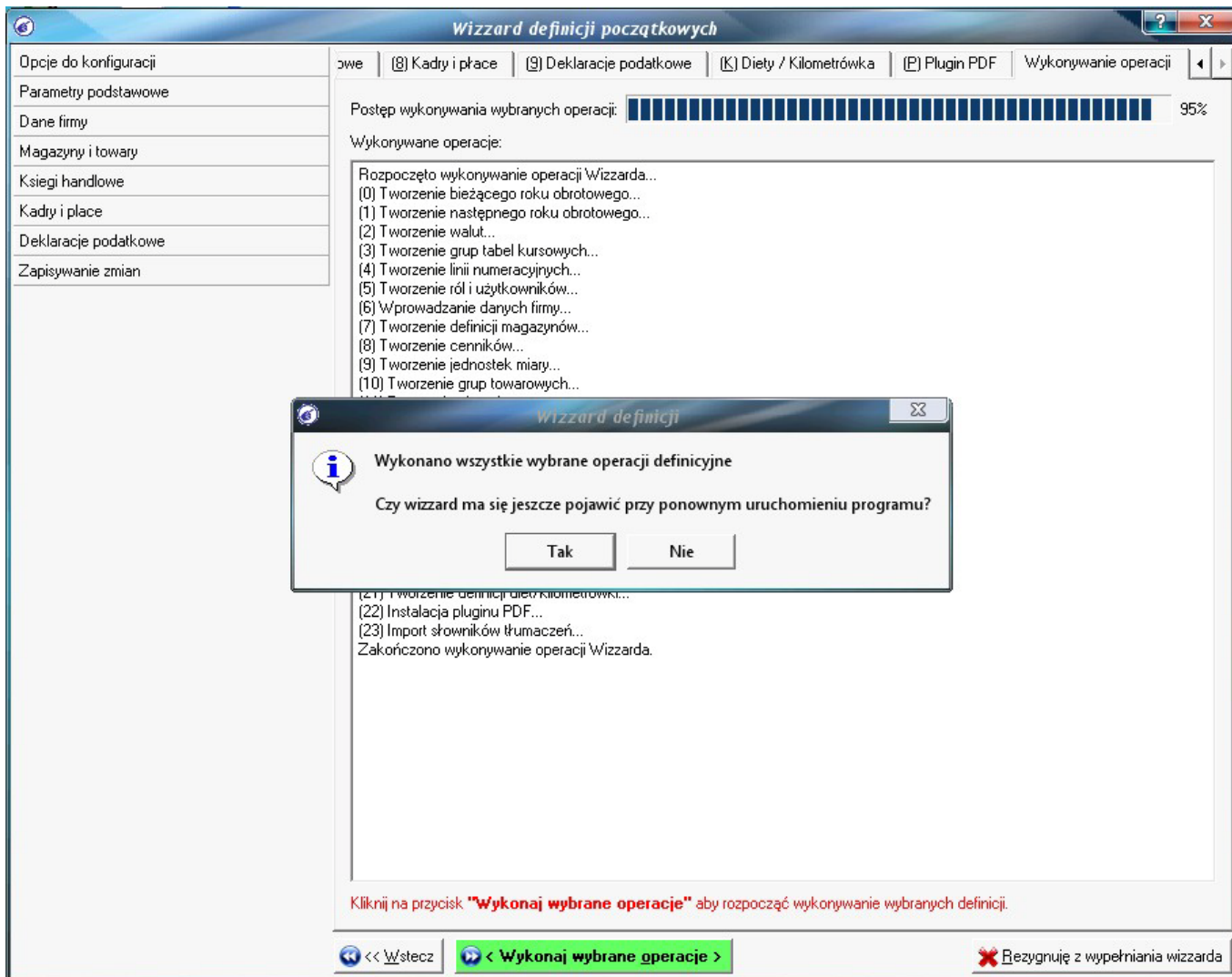
Aby przejść do poprawienia konkretnego problemu zaznaczamy daną pozycję na liście błędów i klikamy na przycisk [Popraw]. Po poprawieniu wszystkich usterek przejdźmy ponownie do okna „Wykonywanie operacji”. Po kliknięciu na tym oknie na przycisk [Wykonaj wybrane operacje] pojawi się teraz komunikat z pytaniem czy rozpocząć właściwy proces konfiguracji programu LeftHand.



Potwierdzamy chęć rozpoczęcia konfiguracji klikając na przycisk [Tak]. Rozpocznie się wprowadzanie definicji do bazy danych programu.



17) Po zakończeniu procesu konfiguracji program zapyta Państwa czy wizzard ma wyświetlić się przy kolejnym uruchomieniu programu. W ogólnym przypadku należy kliknąć na przycisk [Nie]. Na przycisk [Tak] można kliknąć gdy nie dokonaliśmy pełnej konfiguracji programu a jedynie wybiórczej dla kilku modułów.



Zakończenie działania wizzarda definicji spowoduje uruchomienie głównego okna programu LeftHand.

W razie problemów z konfiguracją programu prosimy o kontakt z firmą LeftHand:

- mailowo na support@lefthand.com.pl
- telefonicznie na numer (22) 427 37 60.

Życzymy sukcesów w biznesie, zespół LeftHand Sp. z o. o.